



İŞLETME FAKÜLTESİ

2022 YILI
BİRİM FAALİYET
RAPORU

10.01.2023

BİRİM YÖNETİCİSİNİN SUNUŞU

5018 Sayılı Kamu Mali Yönetimi ve Kontrol Kanununun 41. Maddesine bağlı kalınarak, Maliye Bakanlığı tarafından düzenlenen ve Kamu İdarelerince hazırlanması istenen Faaliyet Raporları Hakkındaki Yönetmelik çerçevesinde hazırlanan 2022 yılı Faaliyet Raporu, Fakültemizde bir yıl içinde yapılanlar ile nerede olduğumuzu ve nereye ulaşmak istediğimizi, ayrıca artılarımız ve eksilerimizin neler olduğunu gösteren bir çalışmadır.

Fakültemizin evrensel eğitim ve öğretim ilkeleri doğrultusunda çağdaş ve toplumun ihtiyaç duyduğu insan gücünü hazırlayabilmesi; ulusal ve uluslararası düzeyde saygın eğitim kurumları arasında yer alabilmesi, ihtiyaç duyulan maddi ve manevi kaynakların temin edilmesi ve en etkin şekilde kullanılması, ayrıca akademik ve idari personelin kendisinden beklenen görevleri zamanında ve etkin bir şekilde yerine getirmeleri ile mümkün olacaktır.

2022 yılında Fakültemizdeki akademik ve idari faaliyetler ile fiziki mekanların iyileştirilmesi için yapılan çalışmalar hakkında ki durumu genel olarak ortaya koymaya yarayan Faaliyet Raporu gelecek dönem için de yapılması planlanan çalışmalara rehber olacak ve sürekli iyileştirmeye çalıştığımız eğitim-öğretim, araştırma ile topluma hizmet faaliyetlerimize katkı sağlayacaktır.

Tüm akademik ve idari personele bu çalışmaların başarıya ulaşması için gösterdikleri özveri ve çalışmalarından dolayı teşekkürü borç bilirim.

Prof. Dr. Elif ÇEPNİ
Dekan

İÇİNDEKİLER

BİRİM YÖNETİCİSİNİN SUNUŞU.....	ii
İÇİNDEKİLER.....	iii
I. GENEL BİLGİLER.....	5
A. MİSYON VE VİZYON	5
B. YETKİ, GÖREV VE SORUMLULUKLAR	5
C. İDAREYE İLİŞKİN BİLGİLER	6
1. Fiziksel Yapı	6
1.1. Toplam Kapalı Alan (m ²)	6
1.2. Eğitim Alanları	6
1.3. Sosyal Alanlar	6
a. Kantin ve Kafeteryalar.....	6
b. Spor Tesisleri.....	6
c. Toplantı – Konferans Salonları.....	6
1.4. Hizmet Alanları	7
a. Personel Hizmet Alanları.....	7
b. Diğer Hizmet Alanları	7
2. Teşkilat Yapısı.....	8
3. Teknoloji ve Bilişim Altyapısı	9
4. İnsan Kaynakları	10
4.1. Akademik Personel Sayıları	10
4.2. Yabancı Uyruklu Akademik Personel Sayıları	10
4.3. Gelen Akademik Personel Sayıları	10
4.4. Ayrılan Akademik Personel Sayıları	11
4.5. KBÜ Dışında Görevlendirilen Akademik Personel Sayıları.....	11
4.6. Başka Üniversiteden Birimde Görevlendirilen Akademik Personel Sayıları.....	11
4.7. Akademik Personelin Yaş İtibariyle Dağılımı.....	12
4.8. İdari Personel Sayıları	12
4.9. İdari Personel Eğitim Faaliyetleri	12
4.10. Kısmi Zamanlı Öğrenci Sayıları.....	13
5. Sunulan Hizmetler	13
5.1. Eğitim-Öğretim Hizmetleri.....	13
a. Öğrenci Kontenjanları	13
b. Öğrenci Sayıları.....	13
c. Yabancı Uyruklu Öğrenci Sayıları.....	14
d. Uluslararası Öğrenci Değişim Programlarına Katılan Öğrenci Sayıları	14
e. Uluslararası Öğretim Elemanı Değişim Programlarına Katılan Öğretim Elemanı Sayıları	14
f. Yatay/Dikey Geçiş Yapan Öğrenci Sayıları	15
g. Ayrılan Öğrenci Sayıları.....	16
h. Mezun Olan Öğrenci Sayıları	16
i. Disiplin Cezası Alan Öğrenci Sayıları.....	17
5.2. Araştırma-Geliştirme Hizmetleri ve Sosyal Faaliyetler.....	18
a. Düzenlenen Bilimsel Toplantılar-Etkinlikler-Sosyal Faaliyetler.....	18
b. Bilimsel Yayın Sayıları	18
c. Bilimsel Ödül Sayıları	18
d. Başka Üniversitelerin Fakülteleri ile Yapılan İkili Anlaşmalar	19
e. Unvanı Yükselen Öğretim Üyesi Sayıları.....	19
f. Döner Sermaye Faaliyetleri.....	19
g. Proje Bilgileri	20
5.3. Toplumsal Katkı Hizmetleri	21
5.4. İdari Hizmetler.....	21
5.5. Diğer Hizmetler	21
5.6. Başarılarımız.....	21
6. Yönetim ve İç Kontrol Sistemi.....	22
D. DİĞER HUSUSLAR.....	22
II. AMAÇLAR VE HEDEFLER.....	23
A. TEMEL POLİTİKA VE ÖNCELİKLER.....	23
B. İDARENİN STRATEJİK PLANINDA YER ALAN AMAÇ VE HEDEFLER.....	23
C. DİĞER HUSUSLAR.....	23
III. FAALİYETLERE İLİŞKİN BİLGİ VE DEĞERLENDİRMELER.....	24
A. MALİ BİLGİLER.....	24
1. Bütçe Uygulama Sonuçları.....	24
1.1. Bütçe Giderleri	24

a.	Birim Giderleri	24
2.	Temel Mali Tablolara İlişkin Açıklamalar	25
3.	Mali Denetim Sonuçları.....	25
4.	Diğer Hususlar	25
2.1.	Performans Denetim Sonuçları.....	25
5.	Performans Bilgi sisteminin Değerlendirilmesi.....	25
6.	Diğer Hususlar	25
IV.	KURUMSAL KABİLİYET VE KAPASİTENİN DEĞERLENDİRİLMESİ	26
A.	ÜSTÜNLÜKLER	26
B.	ZAYIFLIKLAR	26
C.	DEĞERLENDİRME	26
V.	ÖNERİ VE TEDBİRLER	27
EKLER	28

GENEL BİLGİLER

A. MİSYON VE VİZYON

Misyon	İşletme bilimi kapsamında, öğrencilerimizin akademik mükemmellikleri için, yönetim ve organizasyon, muhasebe ve finans, üretim yönetimi ve pazarlama, ticaret hukuku, aktüerya alanlarında eğitim kalitesi açısından ülkemizdeki fakülteler arasında ilk on içerisinde yer almak.
Vizyon	Yüksek akademik yetkinlikte, girişimci ve yaratıcı becerileri edinmiş, analitik düşünebilen, sezgi ve kritik düşünebilme melekeli gelişmiş, yönetim bilim ve sanatının inceliklerini kavramış, küresel iş liderleri olarak dünyaya yön verebilecek, yerel ve küresel şirketlerin öncelikli olarak istihdam etmek istedikleri öğrenciler yetiştiren dünyanın sayılı İşletme Fakültelerinden birisi olmaktır.

B. YETKİ, GÖREV VE SORUMLULUKLAR

Birimin Kuruluş Mevzuatı	İşletme Fakültesi, 30/06/2010 tarih ve 27627 sayılı resmi gazetede yayınlanan 01/06/2010 tarihli Bakanlar Kurulu kararı ile kurulmuş olup, 2010-2011 eğitim öğretim yılından itibaren eğitim ve öğretime başlamıştır. Fakültemiz 2014-2015 eğitim öğretim yılında ilk mezunlarını vermiştir.
Yetki, Görev ve Sorumluluklar	Evrensel eğitim-öğretim esaslarına dayanan bir düzen içinde toplumun ihtiyaçları, ülkemizin kalkınma planları ve Birleşmiş Milletler Sürdürülebilir Kalkınma Amaçlarına, hedeflerine uygun, çok disiplinli eğitim-öğretim, bilimsel araştırma, yayın ve danışmanlık yapmaktır.

C. İDAREYE İLİŞKİN BİLGİLER¹

1. Fiziksel Yapı²

1.1. Toplam Kapalı Alan (m²)

İdari Bina Alanları	Eğitim Alanları				Sosyal Alanlar	Sirkülasyon Alanı	Spor Alanları		Toplam Alan
	A	B	C	D	E		Açık	Kapalı	
	8								

A= Derslik; B= Bilgisayar Lab.; C=Diğer Lab., D=Atölye; E= Kantin, Kafeterya, Yemekhane vb.

1.2. Eğitim Alanları

Eğitim Alanı	Kapasitesi (Kişi)					
	0-50	51-75	76-100	101-150	151-250	251-Üzeri
Amfi		1		4		
Sınıf	3					
Bilgisayar Lab.						
Diğer Lab.						
Atölye						
Diğer						
Toplam						

1.3. Sosyal Alanlar

a. Kantin ve Kafeteryalar

Kantin sayısı: 0 adet

Kantin alanı: 0 m²

b. Spor Tesisleri

Kapalı spor tesisleri alanı: 0 m²

Açık spor tesisleri alanı: 0 m²

c. Toplantı – Konferans Salonları

	Kapasite (Kişi)					
	0-50	51-75	76-100	101-150	151-250	251-Üzeri
Toplantı Salonu Sayısı	1					
Konferans Salonu Sayısı	0					
Toplam	1					

¹ Harcama birimine ilişkin bilgi tabloları oluşturulacaktır.

² Tüm fiziksel yapı bilgileri için 31.12.2022 tarihindeki rakamlar esas alınır.

1.4. Hizmet Alanları

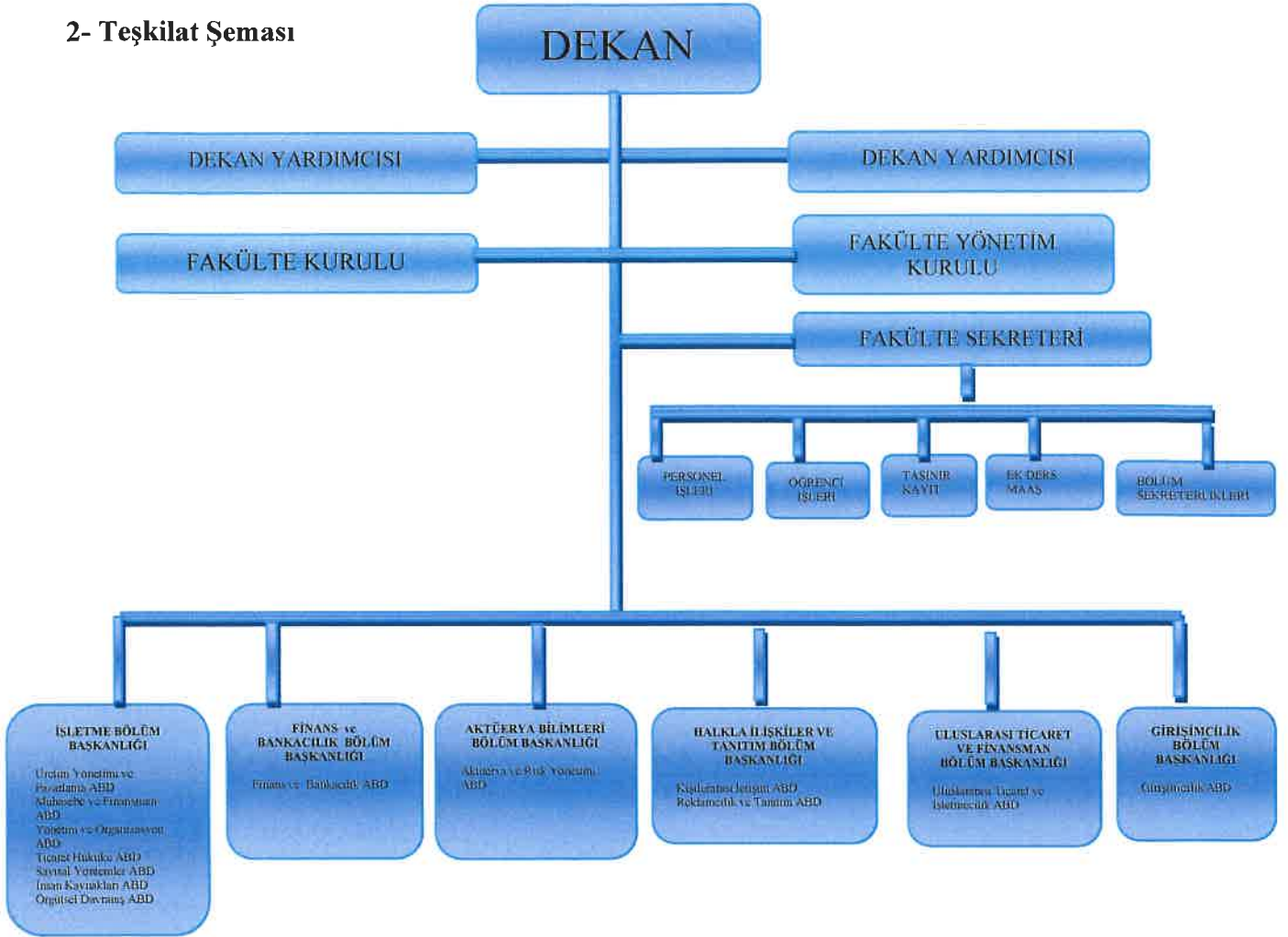
a. Personel Hizmet Alanları

Fiziki Alan Adı	Sayı	Toplam Alan (m ²)	Kullanan Kişi Sayısı
Akademik Personel Ofisi	35	750	49
İdari Personel Ofisi	4	140	8
Servis			
.....			
Toplam			

b. Diğer Hizmet Alanları

	Sayı	Toplam Alan (m ²)
Ambar/Depo	1	65
Arşiv	1	
Atölye		
.....		
Toplam	2	

2- Teşkilat Şeması



2. Teknoloji ve Bilişim Altyapısı

No	Cinsi	Taşınır Kodu	İdari Amaçlı		Eğitim Amaçlı		Araştırma Amaçlı	
			Sayı	Toplam Kayıt Tutarı (TL)	Sayı	Toplam Kayıt Tutarı (TL)	Sayı	Toplam Kayıt Tutarı (TL)
1	Masaüstü bilgisayar	255.02.01.01.01.01	14	56.764,09				
2	Taşınabilir bilgisayar	255.02.01.01.02			50	270.563,87		
3	Kitap	255.07.02.01	-					
4	Projeksiyon	255.02.05.01.01			21	54.330,15		
5	Slayt makinesi	255.02.05.01.02	-					
6	Tepegöz	255.02.05.01.02	-					
7	Episkop	255.02.05.01.03	-					
8	Barkod Yazıcı	255.02.02.01.13	1	896,80				
9	Baskı makinesi	255.02.03.99			1	5.310,00		
10	Fotokopi makinesi	255.02.03.01	2	26.126,76				
11	Faks	255.02.04.02	1	265,50				
12	Fotoğraf makinesi	255.02.05.04.02	-					
13	Kameralar	255.02.05.04.01	-					
14	Televizyonlar	255.02.05.04.02	1	1.549,04				
15	Tarayıcılar	255.02.02.02	1	2.063,82				
16	Müzik setleri	255.02.05.02.01	-					
17	Mikroskop (01)	253.03.06.06.01	-					
18	Mikroskop (02)	253.03.06.06.02	-					
19	DVD'ler	255.07.03.07	-					
20	Optik Okuyucu	255.02.02			1	7.788,00		

Mehmet Yılmaz BALCI

Mehmet Yılmaz BALCI
Fakülte Sekreteri

Mehmet Yılmaz BALCI

3. İnsan Kaynakları

4.1. Akademik Personel Sayıları

Kadro Unvanı	Kadın	Erkek
Profesör	3	11
Doçent	1	7
Doktor Öğretim Üyesi	8	11
Öğr. Gör.	-	-
Okutman	-	-
Arşt. Gör.	4	4
Uzman	-	-
Toplam	16	33

4.2. Yabancı Uyruklu Akademik Personel Sayıları

Kadro Unvanı	Geldiği Ülke	Çalıştığı Bölüm	Kadın	Erkek	Sayı
Profesör					
Doçent					
Doktor öğretim üyesi	Irak/Suriye	İşletme Bölümü Girişimcilik Bölümü		2	2
Öğretim Görevlisi					
Okutman					
Araştırma Görevlisi					
Uzman					

4.3. Gelen Akademik Personel Sayıları

Kadro Unvanı	Naklen	Açıktan	Diğer	Toplam
Profesör				
Doçent				
Doktor öğretim üyesi				
Öğretim Görevlisi				
Okutman				
Araştırma Görevlisi				
Uzman				
Toplam	-	-	-	-

4.4. Ayrılan Akademik Personel Sayıları

Kadro Unvanı	Naklen	İstifa	Diğer	Toplam
Profesör				
Doçent				
Doktor öğretim üyesi		1		1
Öğretim Görevlisi				
Okutman				
Araştırma Görevlisi				
Uzman				
Toplam		1		1

4.5. KBÜ Dışında Görevlendirilen Akademik Personel Sayıları³

Kadro Unvanı	2547 Sayılı Kanun'un İlgili Maddeleri								
	33	35	36	37	38	39	40/a	40/b	41
Profesör									
Doçent						1			
Doktor öğretim üyesi						1			
Öğr. Gör.									
Okutman									
Arş. Gör.									
Uzman									
Toplam						2			

4.6. Başka Üniversiteden Birimde Görevlendirilen Akademik Personel Sayıları⁴

Kadro Unvanı	2547 Sayılı Kanun'un İlgili Maddeleri								
	33	35	36	37	38	39	40/a	40/b	41
Profesör									
Doçent									
Doktor öğretim üyesi									
Öğr. Gör.									
Okutman									
Arş. Gör.									
Uzman									
Toplam	-	-	-	-	-	-	-	-	-

³ 2022 takvim yılı içerisinde kadrosu birimde olup başka üniversite veya kurumda görevlendirilen akademik personel sayısı esas alınır.

⁴ 2022 takvim yılı içerisinde kadrosu başka üniversitede olup birimde görevlendirilen akademik personelin sayısı yazılır.

4.7. Akademik Personelin Yaş İtibariyle Dağılımı⁵

Kadro Unvanı	Yaş Aralığı					
	21-25	26-30	31-35	36-40	41-50	51- Üzeri
Profesör				1	8	5
Doçent				2	2	4
Doktor Öğretim Üyesi			7	6	6	
Öğretim Görevlisi						
Okutman						
Arş. Gör.	1	4	3			
Uzman						
Toplam⁶	1	4	10	9	16	9



■ 21-25 Yaş ■ 26-30 Yaş ■ 31-35 Yaş
■ 36-40 Yaş ■ 41-50 Yaş ■ 51- Üzeri

4.8. İdari Personel Sayıları

Görevi	Kadın	Erkek	Fiilen Görev Yapan Toplam
Fakülte Sekreteri		1	
Bilgisayar İşletmeni	4	3	8
Memur			
Tekniker			
Teknisyen			
657 4/B Sözleşmeli Personel			
Sürekli İşçiler	2		2
Toplam	6	4	10

4.9. İdari Personel Eğitim Faaliyetleri

Programın Türü ve Adı (Hizmet İçi Eğitim /Kurs/ Diğer)	Programın Tarihi	Katılan Kişi Sayısı
ISO 5001 Enerji Yönetim Standardı Farkındalık Eğitim	06.06.2022	1
E-İhale Eğitimi	15.03. 2022	1

⁵ 31.12.2022 tarihindeki fiilen görev yapan akademik personel sayısı esas alınır.

⁶ 31.12.2022 tarihindeki fiilen görev yapan toplam akademik personel sayısının yaş grafiği hazırlanır.

4.10. Kısmi Zamanlı Öğrenci Sayıları⁷

Kısmi Zamanlı Öğrenci Sayıları	Erkek	Kadın	Toplam
	-	-	-

4. Sunulan Hizmetler

5.1. Eğitim-Öğretim Hizmetleri

a. Öğrenci Kontenjanları⁸

Bölüm/Program Adı	I. Öğretim				II. Öğretim			
	Kontenjan	1. Yerleştirme	Ek Yerleştirme	Doluluk Oranı	Kontenjan	1. Yerleştirme	Ek Yerleştirme	Doluluk Oranı
Aktüerya Bilimleri	44	44	0	100	-	-	-	-
Finans ve Bankacılık	43	43	0	100	-	-	-	-
Halkla İlişkiler ve Tanıtım	88	82	6	93,18	-	-	-	-
İşletme	44	42	2	95,45	-	-	-	-
Toplam	219	211	8	97,16	-	-	-	-

b. Öğrenci Sayıları⁹

Bölüm/Program Adı	I. Öğretim			II. Öğretim			Toplam		Genel Toplam
	E	K	Toplam	E	K	Toplam	E	K	
İşl.	488	208	696	49	12	61	537	220	757
Akt.Ris.Yön.	92	30	122	4	2	6	96	32	128
Ulu.İşl.	40	11	51	26	9	35	66	20	86
Girişimcilik	25	11	36	18	5	23	43	16	59
Halkla İlişkiler ve Tanıtım	201	267	468	74	75	149	275	342	617
Finans ve Bankacılık	124	129	253				124	129	253
Aktüerya Bilimleri	84	58	142				84	58	142
Toplam	1054	714	1768	171	103	274	1225	817	2042

Anabilim Dalı	Yüksek Lisans			Doktora	Toplam
	Tezli	Tezsiz	Toplam		
Ak.ve Risk Y.	26	-	26	-	-
Fin.Bank.	71	-	71	30	30
Girişimcilik	40	123	163	-	-
İletişim (Displ.)	58	-	58		
İşletme	183	114	297	151	-
Sağlık Kur.Yön.	-	112	112	-	-
Toplam					

⁷ 31.12.2022 tarihindeki rakamlar esas alınır.

⁸ 2021-2022 eğitim-öğretim yılı rakamları esas alınır.

⁹ 2021-2022 eğitim-öğretim yılı rakamları esas alınır.

c. Yabancı Uyruklu Öğrenci Sayıları¹⁰

Bölüm/Program Adı	Erkek	Kadın	Toplam
İşl.	356	135	491
İşl.(II)	18	5	23
Akt.Ris.Yön.	24	3	27
Ulu.İşl.	24	5	29
Ulu.İşl.(II)	14	4	18
Girişimcilik	10	4	14
Girişimcilik (II)	3	1	4
Halkla İlişkiler ve Tanıtım	79	55	134
Halkla İlişkiler ve Tanıtım (II)	4	1	5
Finans ve Bankacılık	101	61	162
Aktüerya Bilimleri	40	15	55
Akt.Ris.Yön.(II)	0	0	0
Toplam	673	289	962

a. Uluslararası Öğrenci Değişim Programlarına Katılan Öğrenci Sayıları¹¹

Öğrenci Değişim Programları ile Gelen Öğrenci Sayıları		
Geldiği Bölüm	Geldiği Ülke	Toplam Sayı
-	-	-

Öğrenci Değişim Programları ile Giden Öğrenci Sayıları		
Gittiği Bölüm	Gittiği Ülke	Toplam Sayı
İşletme	İtalya	1
Yüksek Lisans	İrlanda	1
İşletme	Polonya	1
Aktüerya Bilimleri	Polonya	1
Halkla İlişkiler Ve Tanıtım	Polonya	1
TOPLAM		5

b. Uluslararası Öğretim Elemanı Değişim Programlarına Katılan Öğretim Elemanı Sayıları

Öğretim Elemanı Değişim Programları ile Gelen Öğretim Elemanı Sayıları		
Geldiği Bölüm	Geldiği Ülke	Toplam Sayı
-	-	-

Öğretim Elemanı Değişim Programları ile Giden Öğretim Elemanı Sayıları		
Gittiği Bölüm	Gittiği Ülke	Toplam Sayı
İşletme	Portekiz	1
Girişimcilik	Lüksemburg	1
İşletme	Polonya	1
TOPLAM		3

¹⁰ 2022 takvim yılı rakamları esas alınır.

¹¹ 2022 takvim yılı rakamları esas alınır.

c. Yatay/Dikey Geçiř Yapan Öğrenci Sayıları¹²

Geldiđi Bölüm	Sayı
İřl.	13
İřl.(II)	2
Giriřimcilik	1
Halkla İliřkiler ve Tanıtım	15
Halkla İliřkiler ve Tanıtım (II)	9
Ulu.İřl.(II)	2
Giriřimcilik (II)	1
Akt.Ris.Yön.	1
Finans ve Bankacılık	2

Yatay Geçiřle Giden Öğrenci Sayıları	
Ayrıldıđı Bölüm	Sayı
İřl.	1
Halkla İliřkiler ve Tanıtım	7
Halkla İliřkiler ve Tanıtım (II)	2

Dikey Geçiřle Gelen Öğrenci Sayıları	
Geldiđi Bölüm	Sayı
İřl.	14
İřl.(II)	5
Giriřimcilik	0
Halkla İliřkiler ve Tanıtım	17
Halkla İliřkiler ve Tanıtım (II)	6
Ulu.İřl.(II)	3
Giriřimcilik (II)	0
Akt.Ris.Yön.	7
Finans ve Bankacılık	2

¹² 2022 takvim yılı rakamları esas alınır.

d. Ayrılan Öğrenci Sayıları¹³

Bölüm Adı	Kendi İsteği ile	Öğr.Ücr. ve Katkı Payı Yat.	Başarısızlık/ Azami Süre	Yük. Öğr Çıkarma	Diğer	Toplam
İşl.	49	1	48	0	30	128
İşl.(II)	2	0	52	0	7	61
Akt.Ris.Yön.	5	0	14	0	22	41
Ulu.İşl.	1	0	9	0	4	14
Ulu.İşl.(II)	3	0	7	0	3	13
Girişimcilik	0	0	13	0	2	15
Halkla İlişkiler ve Tanıtım	30	0	2	0	23	55
Halkla İlişkiler ve Tanıtım (II)	9	0	0	0	4	13
Finans ve Bankacılık	16	0	0	0	0	16
Aktüerya Bilimleri	16	0	0	0	0	16
Girişimcilik (II)	0	0	6	0	1	7
Akt.Ris.Yön.(II)	0	0	0	0	0	0
Toplam	131	1	151	0	96	379

e. Mezun Olan Öğrenci Sayıları¹⁴

Bölüm Adı	Mezun Olan Öğrenci Sayısı
İşl.	49
Akt.Ris.Yön.	61
Ulu.İşl.	31
Ulu.İşl.(II)	14
Girişimcilik	11
Halkla İlişkiler ve Tanıtım	61
Halkla İlişkiler ve Tanıtım (II)	50
Aktüerya Bilimleri	1
İşl.(II)	16
Girişimcilik (II)	5
Akt.Ris.Yön.(II)	4
Toplam	303

¹³ 2022 takvim yılı rakamları esas alınır.

¹⁴ 2022 takvim yılı rakamları esas alınır. Fakülte, Yüksekokul ve Meslek Yüksekokulları tarafından doldurulur.

f. Disiplin Cezası Alan Öğrenci Sayıları¹⁵

Bölüm Adı	5 / a	5 / b	5 / c	5 / d	5 / e	Toplam
	Uyarma	Kınama	Bir Aya Kadar Uzaklaştırma	Bir veya İki Yarı Yıl Uzaklaştırma	Çıkarma	
İşletme	17	4	6	0	0	27
Aktüerya ve Risk Yönetimi	3	0	0	0	0	3
Uluslararası İşletmecilik (II)	0	1	0	0	0	1
Girişimcilik	1	0	0	0	0	1
Girişimcilik (II)	1	0	0	0	0	1
Halkla İlişkiler ve Tanıtım (II)	2	0	0	0	0	2
Halkla İlişkiler ve Tanıtım	0	0	1	0	0	1
Finans ve Bankacılık	1	1	0	1	0	3
Uluslararası İşletmecilik	1	2	2	0	0	5
Toplam	26	8	7	2	0	44

¹⁵ 2022 takvim yılı rakamları esas alınır.

5.2. Araştırma-Geliştirme Hizmetleri ve Sosyal Faaliyetler

a. Düzenlenen Bilimsel Toplantılar-Etkinlikler-Sosyal Faaliyetler¹⁶

Faaliyet Türü	Ulusal	Uluslararası	Toplam
Sempozyum			
Kongre			
Konferans			
Panel			
Seminer	7		7
Açık Oturum			
Söyleşi			
Tiyatro			
Konser			
Sergi			
Turnuva			
Teknik Gezi			
Eğitim Semineri			
.....			
TOPLAM	7		7

b. Bilimsel Yayın Sayıları

Bölüm Adı	Makale		Bildiri		Kitap ¹⁷
	A ¹⁸	B ¹⁹	A ²⁰	B ²¹	
İşletme Fakültesi	5	21	1	18	11
Toplam					

A = Ulusal, B = Uluslararası

c. Bilimsel Ödül Sayıları

Ödül Sahibi	Ödülün Adı ve Konusu	Hangi Alanda Verildiği	Veriliş Tarihi	Ödülü Veren Kurum

¹⁶ Organizasyonu harcama birimi tarafından yapılan faaliyetler yazılır.

¹⁷ Yurtiçi ve yurtdışında yayımlanan kitap sayıları

¹⁸ Tüm indeks ve özler tarafından taranan hakemli dergilerde yayımlanan (teknik not, editöre mektup, tartışma, vak'a takdimi ve özet türünden yayınlar dışındaki) ulusal makale sayıları

¹⁹ Tüm indeks ve özler tarafından taranan hakemli dergilerde yayımlanan (teknik not, editöre mektup, tartışma, vak'a takdimi ve özet türünden yayınlar dışındaki) uluslararası makale sayıları

²⁰ Ulusal toplantıda sunulacak tam metin olarak yayımlanan bildiri sayıları

²¹ Uluslararası toplantıda sunulacak tam metin olarak yayımlanan bildiri sayıları

d. Başka Üniversitelerin Fakülteleri ile Yapılan İkili Anlaşmalar

Üniversite/Fakülte Adı	Anlaşmanın İçeriği
-	-

e. Unvanı Yükselen Öğretim Üyesi Sayıları²²

Yükseldiği Kadro Unvanı	Sayı
Profesör	5
Doçent	1
Doktor Öğretim Üyesi	2
Toplam	

f. Döner Sermaye Faaliyetleri²³

Bölüm Adı	Faaliyet Sayısı	Gelir Toplamı
-	-	-
Toplam		

²² 2022 takvim yılı içerisindeki akademik yükselmeler esas alınır.

²³ 2022 takvim yılı verileri esas alınır.

g. Proje Bilgileri

Birim Adı	Önceki Yillardan Devam Eden ²⁴	Yıl İçinde Başlanan ²⁵	Toplam	Yıl İçinde Tamamlanan ²⁶
AB				
TÜBİTAK		1		1
DPT				
BAP	1		1	
Diğer				
Toplam	1	1	1	1

²⁴ 2022 yılından daha önceki yıllarda başlanmış olup 2022 yılında da devam eden proje sayıları yazılır.

²⁵ Proje başlangıç yılı 2022 olan proje sayıları yazılır.

²⁶ 2022 yılı içerisinde tamamlanan proje sayıları yazılır.

5.3. Toplumsal Katkı Hizmetleri

Bölüm Adı	Sosyal Sorumluluk Projesi	Sayısı
Halka İlişkiler ve Tanıtım Bölümü	Amasra Şehitleri Anısına Ağaç Dikme Töreni	1

5.4. İdari Hizmetler

Fakültemizde Dekan, 2 Dekan Yardımcısı, 1 Fakülte Sekreteri, 10 İdari Personel görev yapmaktadır.

Bu yapılanmanın dışında Fakülte Yönetim Kurulu; Dekanın başkanlığında Fakülte Kurulunun üç yıl için seçtiği üç profesör, iki doçent ve bir yardımcı doçentten, Fakülte Kurulu ise Dekanın başkanlığında Bölüm Başkanlarının yanı sıra Fakülte Kurulunun üç yıl için seçtiği üç profesör, iki doçent ve bir doktor öğretim üyesinden oluşmaktadır.

Fakültemiz idari teşkilatı aşağıdaki birimlerden oluşmakta olup, ilgili mevzuat ile kendilerine verilen görevleri yerine getirmektedir.

Mevcut idari birimlerimiz;

Fakülte Sekreterliği,
Personel İşleri Birimi,
Taşınır Kayıt Birimi ,
Ek Ders-Maaş Birimi,
Bölüm Sekreterlikleri
Öğrenci İşleri Birimi

KBÜ'NÜN Sosyal ve Beşeri Bilimler Etik Kurul Başkanlığını Prof.Dr. Elif ÇEPNİ yürütmekte olup, idari personelimiz bu kurulun sekreteryaya işlerini başarı ile yürütmektedir. Üniversitemiz Kalite Komisyonu çalışmalarında YÖKAK Dış Değerlendiricisi Prof.Dr. Elif ÇEPNİ koordinatörlük yapmaktadır.

5.5. Diğer Hizmetler

5.6. Başarılarımız

a. Eğitim ve Öğretim Alanındaki Başarılarımız

b. Araştırma ve Geliştirme Alanındaki Başarılarımız

c. Toplumsal Katkı Alanındaki Başarılarımız

d. Kültür Sanat ve Spor Alanındaki Başarılarımız

e. Yönetimsel ve Kamu Alanındaki Başarılarımız

f. Ulusal ve Uluslararası İlişkiler Alanındaki Başarılarımız

2022 Yılı içerisinde İşletme Fakültemizde Türkiye’de ilk ve tek olan “Öngörü Çalışmaları, Gelecek Okuryazarlığı ve Stratejik Tahmin” UNESCO kürsüsü kurulmuştur. Kürsü başkanlığına UNESCO tarafından İşletme Fakültesi Dekanı Prof. Dr. Elif ÇEPNİ atanmıştır.

6. Yönetim ve İç Kontrol Sistemi

İç Kontrol

Üniversitemizin ve Fakültemizin amaçlarına, belirlenmiş politikalarına ve mevzuatına uygun olarak faaliyetlerin etkili, ekonomik ve verimli bir şekilde yürütülmesini, varlık ve kaynakların korunmasını, muhasebe kayıtlarının doğru ve tam olarak tutulmasını, mali bilgi ve yönetim bilgisinin zamanında ve güvenilir olarak üretilmesini sağlamak üzere idare tarafından oluşturulan organizasyon, yöntem ve süreçle iç denetimi kapsayan mali ve diğer kontroller bütünüdür.

İç Kontrolün Amaçları

Kamu gelir, gider, varlık ve yükümlülüklerinin etkili, ekonomik ve verimli bir şekilde yönetilmesi, kamu idarelerinin kanunlara ve diğer düzenlemelere uygun olarak faaliyet göstermesi, her türlü mali karar ve işlemlerde usulsüzlük ve yolsuzluğun önlenmesi, karar oluşturmak ve izlemek için düzenli, zamanında ve güvenilir rapor ve bilgi edinilmesi, varlıkların kötüye kullanılması ve israfının önlenmesini sağlamaktır.

Kontrolün Yapısı ve İşleyişi

Bütçe ile ödenek tahsis edilen harcama yetkilisi (Dekan), her yıl iş ve işlemlerinin amaçlara, iyi malî yönetim ilkelerine, kontrol düzenlemelerine ve mevzuata uygun bir şekilde gerçekleştirildiğini içeren iç kontrol güvence beyanını düzenler ve birim faaliyet raporlarını Rektörlüğe sunar.

Ön Mali Kontrol

Harcama birimi tarafından süreç kontrolü yapılır. Süreç kontrolünde, her bir işlem daha önceki işlemlerin kontrolünü içerecek şekilde tasarlanır ve uygulanır. Malî işlemlerin yürütülmesinde görev alanlar, yapacakları işlemde önceki işlemleri de kontrol ederler. Ödeme emri belgesini düzenlemekle görevlendirilen gerçekleştirme görevlileri, ödeme emri belgesi ve ekleri üzerinde gerekli kontrolleri yapar. Bu gerçekleştirme görevlisi (Mehmet Yılmaz BALCI) tarafından yapılan kontrol sonucunda, ödeme emri belgesi üzerine “Kontrol edilmiş ve uygun görülmüştür” şerhi düşülerek imzalanır.

2022 Mali Yılında Fakültemizin Yönetim ve İç Kontrol Sistemi, Prof. Dr. Elif ÇEPNİ (Dekan), Mehmet Yılmaz BALCI (Fakülte Sekreteri), İlknur KAYACIK (Bilgisayar İşletmeni), Nebahat IŞIK (Bilgisayar İşletmeni), Murat AKGÜL (Taşınır Kayıt Yetkilisi) tarafından yürütülmüştür.

b. DİĞER HUSUSLAR

Fakültemiz için belirtilecek başka bir husus bulunmamaktadır.

d. AMAÇLAR VE HEDEFLER

a. TEMEL POLİTİKA VE ÖNCELİKLER

Fakültemizde eğitim-öğretim kalitesini daha da geliştirmek için;

- Derslerde kullanılan kaynak, yardımcı ders alet ve materyallerin sayısını artırmak, yabancı dil eğitimini yaygınlaştırmak.
- Fakülte bünyesindeki tüm bölümlerde ulusal ve uluslararası bilimsel yayın sayısını artırmak.
- Ulusal ve uluslararası proje sayısını artırmak.
- Fakülte bazında bilimsel toplantılara katılımı artırmak ve bilimsel toplantılar düzenlemek.
- Fakültemizi akademik ve idari personel çalışanlarının memnuniyetini artırmak için başarıyı ve performansı ödüllendirici mekanizmalar geliştirmek.
- Lisansüstü program açma koşullarını sağlayan bölümlerde doktora programının açılması çalışmalarını başlatmak, bunun için ilgili birimlere yardımcı olmak.

b. İDARENİN STRATEJİK PLANINDA YER ALAN AMAÇ VE HEDEFLER

Amaçlar;

- Üstün nitelikte eğitim ve öğretim vermek, ulusal ve uluslararası akademik çalışma ortamı yaratmak,
- Çağın gerektirdiği nitelikli mekanlara, teknolojik altyapıya ve ders araçlarına sahip olmak,
- Bilim-kültür ve sanat alanlarında toplumsal katkı yaratmak,

Hedefler;

- Etkin ve etkileşimli bir eğitim sistemi için internet ortamından yararlanılması,
- Öğrenci-öğretim elemanı oranının rasyonel hale getirilmesi,
- Öğrenci-öğretim elemanı değerlendirme sisteminin sürekli iyileştirilmesi,
- Öğrenci-öğretim elemanı ilişkisinin güçlendirilmesi amacıyla paylaşım ortamı oluşturulması, mesleğinde başarı sahibi kişi ve firmaların katılımı ile iş hayatı hakkında bilgilenme çalışması yapılması,
- Mezunlar ile öğrencilerin buluşturulması ve iş hayatı ile ilgili izlenimler hakkında bilgilenme çalışması yapılması,
- Socrates-Erasmus Değişim Programları gibi uluslararası değişim programlarından daha fazla oranda yararlanılması,
- Ulusal ve uluslararası akademik platformlarda yer alınması, ulusal ve uluslararası yayın ve bilimsel çalışmalara katılım sayısının artırılması,
- Öğretim elemanları tarafından yürütülen UNESCO-TÜBİTAK-AB vb. kuruluşlar ile desteklenen bilimsel araştırma projesi sayısının artırılması,

c. DİĞER HUSUSLAR

Fakültemizde, yurt dışı ve yurt içi işbirlikleri ile ülkemizin kalkınmasına, özel ve kamu işletmelerinin 21. yy. yönetim becerilerine sahip ve dünya ile rekabet edebilen kurumlar haline dönüşmesinde önemli katkısı olan bir yapıya kavuşmasına yönelik sistematik çalışmalar sürdürülecektir.

e. FAALİYETLERE İLİŞKİN BİLGİ VE DEĞERLENDİRMELER

a. MALİ BİLGİLER

i. Bütçe Uygulama Sonuçları

1.1. Bütçe Giderleri²⁷

1. Birim Giderleri

TÜRÜ	KBÖ	Gerçekleşme Toplamı	Gerçekleşme Oranı ²⁸
	TL	TL	%
01 – Personel Giderleri	12.152.425,00	12.005.279,45	98,79
02 – Sosyal Güvenlik Kurumlarına Devlet Primi Giderleri	1.592.480,00	1.592.350,42	99,99
03 – Mal ve Hizmet Alım Giderleri	65.200,00	32.599,48	50,00
05 – Cari Transferler			
06 – Sermaye Giderleri			
TOPLAM	13.810.105,00	13.630.229,35	98,70

TÜRÜ	KBÖ	Gerçekleşme Toplamı	Gerçekleşme Oranı ²⁹
	TL	TL	%
03 – Mal ve Hizmet Alım Giderleri			
03.02 Tüketime Yönelik Mal ve Hizmet Alımları	49.000,00	29.614,81	60,44
03.03 Yolluklar	9.000,00	2.065,67	22,95
03.05 Hizmet Alımları	1.000,00	919,00	92,00
03.07 Menkul Mal, Gayri Maddi Hak Alım, Bakım ve Onarım Giderleri	6.200,00	0	0
.....			
TOPLAM	65.200,00	32.599,48	50,00

Mehmet Yılmaz BALCI
Fakülte Sekreteri

²⁷ E-Bütçe üzerinden kurum işlemleri altındaki ödenek durum/masraf cetvelleri seçilir. Bütçe yılı 2022, ay Aralık olarak seçilir. Kurumsal kod yazıldıktan sonra ödenek durum raporları altındaki tertip bazında ödenek durum listesi seçilerek rapor hazırlanır. Elde edilen rapordaki harcama sütunundaki rakamlar yukarıdaki tabloda Gerçekleşme Toplamı sütununa yazılır.

²⁸ Gerçekleşme Toplamının KBÖ'ye bölünmesi sonucu elde edilen yüzde oranı yazılır.

²⁹ Gerçekleşme Toplamının KBÖ'ye bölünmesi sonucu elde edilen yüzde oranı yazılır.

ii. Temel Mali Tablolara İlişkin Açıklamalar

BKMYBS’de temel mali tablolar kurumsal olarak hazırlanmakta olup, birim bazlı rapor üretilmemektedir.

Birimimiz görev alanı kapsamında 2022 yılı yerinde iç ve dış mali denetim uygulanmamıştır.

iii. Diğer Hususlar

Fakültemizin mali bilgilerine ilişkin açıklanması gerekli görülen başka herhangi bir husus bulunmamaktadır.

2.1. Performans Denetim Sonuçları

Birimimiz görev alanı kapsamında performansa ilişkin 2022 yılı yerinde iç ve dış denetim uygulanmamıştır.

iv. Performans Bilgi sisteminin Değerlendirilmesi

Fakültemizdeki iş ve işlemlerin yürütülmesinde Üniversitemizce belirlenen Kamu İç Kontrol Standartlarına Uyum Eylem Planına uygun hareket edilmesine dikkat edilmekte ve kaynakların ekonomiklik, etkililik ve verimlilik esaslarına göre yönetilmesi sağlanmaktadır.

v. Diğer Hususlar

Birimimiz görev alanı kapsamında sunulması gereken bilgiler yukarıda yer alan başlıklar altında sunulmuş olup, ayrıca ilave edilmesi gereken bilgi ve açıklama bulunmamaktadır.

f. KURUMSAL KABİLİYET VE KAPASİTENİN DEĞERLENDİRİLMESİ

a. Üstünlükler

Güçlü yönlerimiz;

- Üniversite yönetiminin desteği,
- Güçlü öğrenci-akademisyen iletişimi,
- Öğrencilere danışmanlık hizmetinin sağlanıyor olması,
- Lisansüstü eğitimlerin olması,
- Genç, dinamik, yeniliklere açık akademik-idari kadronun bulunması,
- Özverili çalışma,
- Eğitim ve öğretimde teknolojik olanaklardan en üst seviyede yararlanılıyor olması,
- Uluslararası öğrencilere yeterli düzeyde eğitim olanağı sağlanması,

Fırsatlarımız;

- Üniversiteye ait akademik yayınların artırılması,
- Toplumsal katkı faaliyetlerin artırılabilirliği,
- Güvenli, ucuz ve kolay yaşanabilir bir şehir olması,
- Karabük'ün coğrafi konumu,
- Karabük'ün zengin tarihi ve kültürel mirasının yanı sıra doğal yapısı ile de önemli bir konuma sahip olması,
- Çok kültürlü uluslararası bir kampüsün olması,

b. Zayıflıklar

Zayıf yönlerimiz;

- Akademik personel sayısının istenilen düzeyde karşılanamaması,
- Öğretim elemanı başına düşen öğrenci ve ders yüklerinin fazla oluşu,
- Öğrenci profilinin sosyo-kültürel yapısını güçlendirici program eksikliği,
- Binanın ortak kullanımdan dolayı fiziki mekanların sayı ve kapasite olarak yetersiz kalması,
- Donanım (yazılım, ekipman ve teknolojik altyapı) eksikliği,

Tehditlerimiz;

- Teknolojik gelişmelerin hızına uyum sağlamada zorluklar yaşanması

c. Değerlendirme

Fakültemiz, stratejik hedeflerine ulaşmada ve gelişmede; demokratik ve katılımcı, paylaşımcı yönetim anlayışıyla, bilime ve teknolojiye inanarak misyonu ve vizyonu kapsamında ve temel ilkeleri doğrultusunda, gelen öğrencilerin var olan potansiyelini en verimli bir şekilde kullanmayı ve öğrencilerini azami seviyede mesleki bilgiyle donatmayı ülkemizin ve insanlığın kalkınmasına mümkün olan en büyük katkıyı verebilmeyi hedeflemektedir.

g. ÖNERİ VE TEDBİRLER

Karabük ilinin coğrafi konumu, tarihi, turizmi ve gelişmiş sanayi kenti olması, Safranbolu ilçesinin tarihi yapıları ile UNESCO tarafından dünya miras şehirleri listesine yer alması, genç dinamik akademik kadromuz, fakültemizin hızla artan etkinlikleri, öğrenci odaklı eğitim ve yönetim anlayışı fakültemizi cazibe merkezi haline getiren temel faktörlerdir. Araştırma ve geliştirme için gerekli mekânsal altyapı (bilgisayar laboratuvarı) donanım (ilgili yazılım, ekipman ve teknolojik altyapı) yetersizliğinin giderilmesinin gerekli olduğu düşünülmektedir.

Üstünlüklerimizin fırsatlara dönüştürerek azami fayda elde etmek, zayıflıklarımızın ise tehdit olmasını engellemek için gerekli tedbirlerin alınması sağlanacaktır. Sonuç olarak; fakültemiz planlama, uygulama, kontrol etme ve önlem alma çevrimini her bir faaliyetinde ilke edinmiş bir anlayışla sürekli iyileştirme ve mükemmeliyetçilik hedefi çalışmalarını özverili bir şekilde sürdürmeye devam edecektir.

Kurulmuş olan yönetim sistemi ve tanımlı süreçler bu hedefle ulaşmada en önemlisi katkıyı sağlayacaktır.

EKLER

İÇ KONTROL GÜVENCE BEYANI³⁰

Harcama yetkilisi olarak görev ve yetkilerim çerçevesinde;

Harcama birimimizce gerçekleştirilen iş ve işlemlerin idarenin amaç ve hedeflerine, iyi malî yönetim ilkelerine, kontrol düzenlemelerine ve mevzuata uygun bir şekilde gerçekleştirildiğini, birimimize bütçe ile tahsis edilmiş kaynakların planlanmış amaçlar doğrultusunda etkili, ekonomik ve verimli bir şekilde kullanıldığını, birimimizde iç kontrol sisteminin yeterli ve makul güvenceyi sağladığını bildiririm.

Bu güvence, harcama yetkilisi olarak sahip olduğum bilgi ve değerlendirmeler, yönetim bilgi sistemleri, iç kontrol sistemi değerlendirme raporları, izleme ve değerlendirme raporları ile denetim raporlarına dayanmaktadır.³¹

Bu raporda yer alan bilgilerin güvenilir, tam ve doğru olduğunu beyan ederim.³² (KARABÜK, 2023)



Prof/ Dr. Elif ÇEPNİ

Dekan

³⁰ Harcama yetkilileri tarafından imzalanan iç kontrol güvence beyanı birim faaliyet raporlarına eklenir.

³¹ Yıl içerisinde harcama yetkilisi değişmişse “benden önceki harcama yetkilisi/yetkililerinden almış olduğum bilgiler” ibaresi de eklenir.

³² Harcama yetkilisinin herhangi bir çekincesi varsa bunlar liste olarak bu beyana eklenir ve beyanın bu çekincelerle birlikte dikkate alınması gerektiği belirtilir.