



# İŞLETME FAKÜLTESİ

---

2023 YILI  
BİRİM FAALİYET  
RAPORU

---

2024 OCAK

10.01.2024

## BİRİM YÖNETİCİSİNİN SUNUŞU

5018 Sayılı Kamu Mali Yönetimi ve Kontrol Kanununun 41. Maddesine bağlı kalınarak, Maliye Bakanlığı tarafından düzenlenen ve Kamu İdarelerince hazırlanması istenen Faaliyet Raporları Hakkındaki Yönetmelik çerçevesinde hazırlanan 2023 yılı Faaliyet Raporu, Fakültemizde bir yıl içinde yapılanlar ile nerede olduğumuzu ve nereye ulaşmak istediğimizi, ayrıca artılarımız ve eksilerimizin neler olduğunu gösteren bir çalışmadır.

Fakültemizin evrensel eğitim ve öğretim ilkeleri doğrultusunda çağdaş ve toplumun ihtiyaç duyduğu insan gücünü hazırlayabilmesi; ulusal ve uluslararası düzeyde saygın eğitim kurumları arasında yer alabilmesi, ihtiyaç duyulan maddi ve manevi kaynakların temin edilmesi ve en etkin şekilde kullanılması, ayrıca akademik ve idari personelin kendisinden beklenen görevleri zamanında ve etkin bir şekilde yerine getirmeleri ile mümkün olacaktır.

2023 yılında Fakültemizdeki akademik ve idari faaliyetler ile fiziki mekanların iyileştirilmesi için yapılan çalışmalar hakkında ki durumu genel olarak ortaya koymaya yarayan Faaliyet Raporu gelecek dönem için de yapılması planlanan çalışmalara rehber olacak ve sürekli iyileştirmeye çalıştığımız eğitim-öğretim, araştırma ile topluma hizmet faaliyetlerimize katkı sağlayacaktır.

Tüm akademik ve idari personele bu çalışmaların başarıya ulaşması için gösterdikleri özveri ve çalışmalarından dolayı teşekkürü borç bilirim.

**Prof. Dr. Elif ÇEPNİ**  
**Dekan**

## İÇİNDEKİLER

BİRİM YÖNETİCİSİNİN SUNUŞU.....	ii
İÇİNDEKİLER.....	iii
<b>I. GENEL BİLGİLER.....</b>	<b>5</b>
A. MİSYON VE VİZYON .....	5
B. YETKİ, GÖREV VE SORUMLULUKLAR .....	5
C. İDAREYE İLİŞKİN BİLGİLER .....	6
1. Fiziksel Yapı .....	6
1.1. Toplam Kapalı Alan (m <sup>2</sup> ) .....	6
1.2. Eğitim Alanları .....	6
1.3. Sosyal Alanlar .....	6
a. Kantin ve Kafeteryalar.....	6
b. Spor Tesisleri.....	6
c. Toplantı – Konferans Salonları.....	6
1.4. Hizmet Alanları .....	7
a. Personel Hizmet Alanları.....	7
b. Diğer Hizmet Alanları .....	7
2. Teşkilat Yapısı.....	8
3. Teknoloji ve Bilişim Altyapısı .....	9
4. İnsan Kaynakları .....	10
4.1. Akademik Personel Sayıları .....	10
4.2. Yabancı Uruklu Akademik Personel Sayıları .....	10
4.3. Gelen Akademik Personel Sayıları.....	10
4.4. Ayrılan Akademik Personel Sayıları .....	10
4.5. KBÜ Dışında Görevlendirilen Akademik Personel Sayıları.....	11
4.6. Başka Üniversiteden Birimde Görevlendirilen Akademik Personel Sayıları.....	11
4.7. Akademik Personelin Yaş İtibariyle Dağılımı .....	12
4.8. İdari Personel Sayıları .....	12
4.9. İdari Personelin Eğitim Durumu .....	13
4.10. İdari Personelin Hizmet Süresi .....	13
4.11. İdari Personel Sayıları .....	14
4.12. İdari Personel Eğitim Faaliyetleri .....	14
4.13. Kısmi Zamanlı Öğrenci Sayıları .....	14
5. Sunulan Hizmetler .....	15
5.1. Eğitim-Öğretim Hizmetleri.....	15
a. Öğrenci Kontenjanları .....	15
b. Öğrenci Sayıları.....	15
c. Yabancı Uruklu Öğrenci Sayıları.....	16
d. Uluslararası Öğrenci Değişim Programlarına Katılan Öğrenci Sayıları .....	16
e. Uluslararası Öğretim Elemanı Değişim Programlarına Katılan Öğretim Elemanı Sayıları .....	16
f. Yatay/Dikey Geçiş Yapan Öğrenci Sayıları .....	17
g. Ayrılan Öğrenci Sayıları.....	18
h. Mezun Olan Öğrenci Sayıları .....	18
i. Disiplin Cezası Alan Öğrenci Sayıları.....	18
5.2. Araştırma-Geliştirme Hizmetleri ve Sosyal Faaliyetler .....	19
a. Düzenlenen Bilimsel Toplantılar-Etkinlikler-Sosyal Faaliyetler .....	19
b. Bilimsel Yayın Sayıları .....	19
c. Bilimsel Ödül Sayıları .....	19
d. Başka Üniversitelerin Fakülteleri ile Yapılan İkili Anlaşmalar .....	20
e. Unvanı Yükselen Öğretim Üyesi Sayıları.....	20
f. Döner Sermaye Faaliyetleri .....	20
g. Proje Bilgileri .....	21
5.3. Toplumsal Katkı Hizmetleri .....	22
5.4. Sürdürülebilirlik Kapsamında Yapılan Faaliyetler .....	22
5.5. İdari Hizmetler.....	22
5.6. Diğer Hizmetler .....	22
5.7. Başarılar.....	22
5.8. Yönetim ve İç Kontrol Sistemi .....	23
D. DİĞER HUSUSLAR .....	23
<b>II. AMAÇLAR VE HEDEFLER.....</b>	<b>24</b>
A. TEMEL POLİTİKA VE ÖNCELİKLER.....	24
B. İDARENİN STRATEJİK PLANINDA YER ALAN AMAÇ VE HEDEFLER.....	24
C. DİĞER HUSUSLAR .....	24

## 2023 YILI BİRİM FAALİYET RAPORU

<b>III. FAALİYETLERE İLİŞKİN BİLGİ VE DEĞERLENDİRMELER.....</b>	<b>25</b>
A. MALİ BİLGİLER.....	25
1. Bütçe Uygulama Sonuçları.....	25
1.1. Bütçe Giderleri .....	25
a. Birim Giderleri .....	25
2. Temel Mali Tablolara İlişkin Açıklamalar .....	26
3. Mali Denetim Sonuçları.....	26
4. Diğer Hususlar .....	26
2.1. Performans Denetim Sonuçları.....	26
5. Performans Bilgi sisteminin Değerlendirilmesi.....	26
6. Diğer Hususlar .....	26
<b>IV. KURUMSAL KABİLİYET VE KAPASİTENİN DEĞERLENDİRİLMESİ.....</b>	<b>27</b>
A. ÜSTÜNLÜKLER .....	27
B. ZAYIFLIKLAR .....	27
C. DEĞERLENDİRME .....	27
<b>V. ÖNERİ VE TEDBİRLER .....</b>	<b>28</b>
<b>EKLER.....</b>	<b>29</b>

## GENEL BİLGİLER

### A. MİSYON VE VİZYON

Misyon	İşletme bilimi kapsamında, öğrencilerimizin akademik mükemmellikleri için, yönetim ve organizasyon, muhasebe ve finans, üretim yönetimi ve pazarlama, ticaret hukuku, aktüerya alanlarında eğitim kalitesi açısından ülkemizdeki fakülteler arasında ilk on içerisinde yer almak.
Vizyon	Yüksek akademik yetkinlikte, girişimci ve yaratıcı becerileri edinmiş, analitik düşünebilen, sezgi ve kritik düşünebilme melekeli gelişmiş, yönetim bilim ve sanatının inceliklerini kavramış, küresel iş liderleri olarak dünyaya yön verebilecek, yerel ve küresel şirketlerin öncelikli olarak istihdam etmek istedikleri öğrenciler yetiştiren dünyanın sayılı İşletme Fakültelerinden birisi olmaktadır.

### B. YETKİ, GÖREV VE SORUMLULUKLAR

Birimin Kuruluş Mevzuatı	İşletme Fakültesi, 30/06/2010 tarih ve 27627 sayılı resmi gazetede yayınlanan 01/06/2010 tarihli Bakanlar Kurulu kararı ile kurulmuş olup, 2010-2011 eğitim öğretim yılından itibaren eğitim ve öğretime başlamıştır. Fakültemiz 2014-2015 eğitim öğretim yılında ilk mezunlarını vermiştir.
Yetki, Görev ve Sorumluluklar	Evrensel eğitim-öğretim esaslarına dayanan bir düzen içinde toplumun ihtiyaçları, ülkemizin kalkınma planları ve Birleşmiş Milletler Sürdürülebilir Kalkınma Amaçlarına, hedeflerine uygun, çok disiplinli eğitim-öğretim, bilimsel araştırma, yayın ve danışmanlık yapmaktır.

C. İDAREYE İLİŞKİN BİLGİLER<sup>1</sup>1. Fiziksel Yapı<sup>2</sup>1.1. Toplam Kapalı Alan (m<sup>2</sup>)

İdari Bina Alanları	Eğitim Alanları				Sosyal Alanlar	Sirkülasyon Alanı	Spor Alanları		Toplam Alan
	A	B	C	D	E		Açık	Kapalı	
	8								

A= Derslik; B= Bilgisayar Lab.; C=Diğer Lab., D=Atölye; E= Kantin, Kafeterya, Yemekhane vb.

## 1.2. Eğitim Alanları

Eğitim Alanı	Kapasitesi (Kişi)					
	0-50	51-75	76-100	101-150	151-250	251-Üzeri
Amfi		1		4		
Sınıf	3					
Bilgisayar Lab.						
Diğer Lab.						
Atölye						
Diğer						
<b>Toplam</b>	<b>3</b>	<b>1</b>		<b>4</b>		

## 1.3. Sosyal Alanlar

## a. Kantin ve Kafeteryalar

Kantin sayısı: 0 adet

Kantin alanı: 0 m<sup>2</sup>

## b. Spor Tesisleri

Kapalı spor tesisleri alanı: 0 m<sup>2</sup>

Açık spor tesisleri alanı: 0 m<sup>2</sup>

## c. Toplantı – Konferans Salonları

	Kapasite (Kişi)					
	0-50	51-75	76-100	101-150	151-250	251-Üzeri
Toplantı Salonu Sayısı	1					
Konferans Salonu Sayısı	0					
<b>Toplam</b>	<b>1</b>					

<sup>1</sup> Harcama birimine ilişkin bilgi tabloları oluşturulacaktır.

<sup>2</sup> Tüm fiziksel yapı bilgileri için 31.12.2023 tarihindeki rakamlar esas alınır.

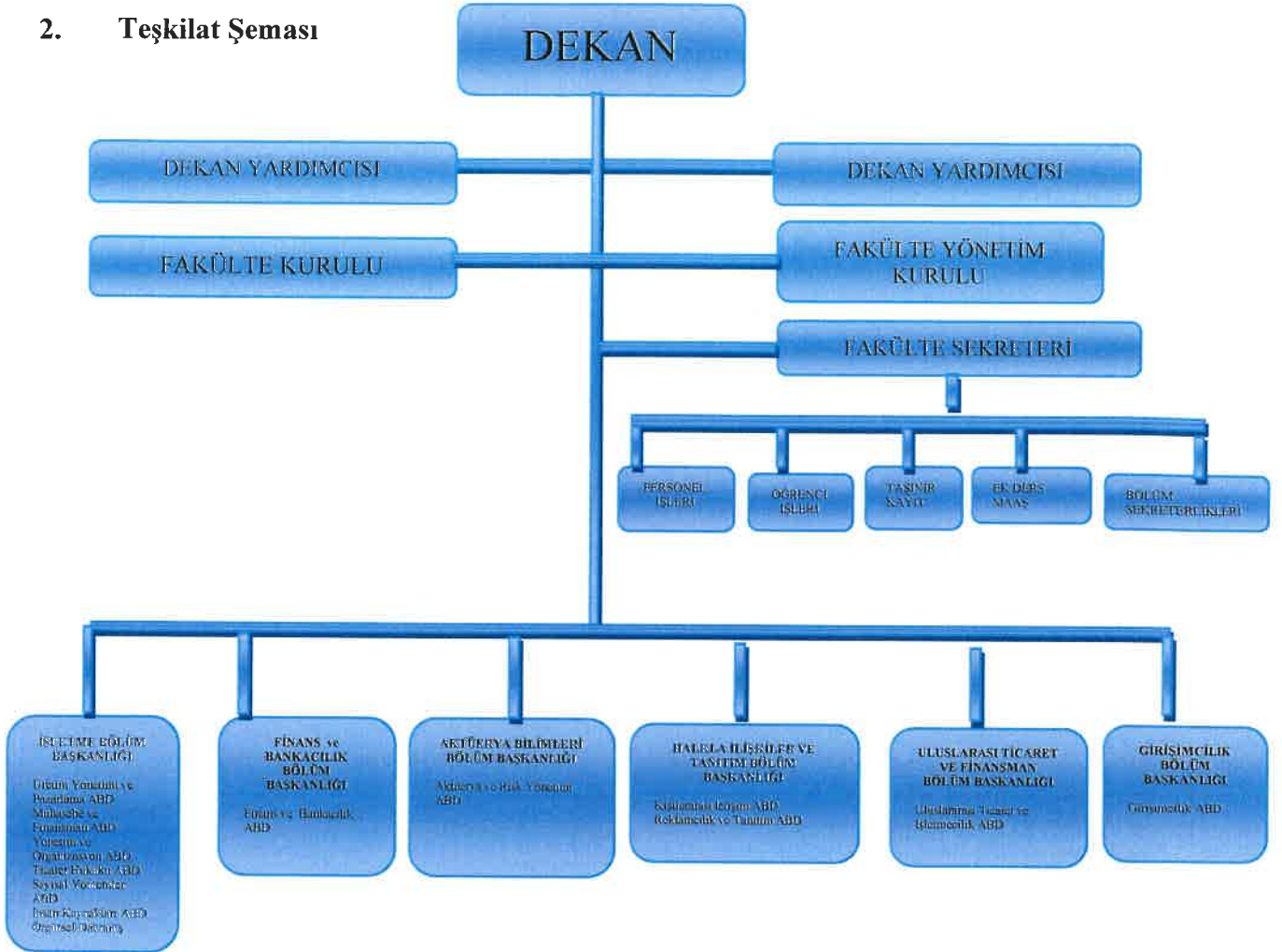
**1.4. Hizmet Alanları****a. Personel Hizmet Alanları**

Fiziki Alan Adı	Sayı	Toplam Alan (m <sup>2</sup> )	Kullanan Kişi Sayısı
Akademik Personel Ofisi	35	750	50
İdari Personel Ofisi	4	140	8
Servis			
.....			
<b>Toplam</b>	<b>39</b>	<b>890</b>	<b>58</b>

**b. Diğer Hizmet Alanları**

	Sayı	Toplam Alan (m <sup>2</sup> )
Ambar/Depo	1	65
Arşiv	1	
Atölye		
.....		
<b>Toplam</b>	<b>2</b>	

## 2. Teşkilat Şeması





**3. Teknoloji ve Bilişim Altyapısı****a. Kullanılan Yazılımlar**

Eğitim Amaçlı Kullanılan Yazılımlar	İdari Amaçlı Kullanılan Yazılımlar	Mali Amaçlı Kullanılan Yazılımlar	Diğer Yazılımlar
-	-	-	-

**b. Taşınırılar**

No	Cinsi	Toplam
1	Masaüstü bilgisayar	14
2	Taşınabilir bilgisayar	44
3	Kitap	-
4	Projeksiyon	18
5	Slayt makinesi	-
6	Tepegöz	-
7	Episkop	-
8	Barkod Okuyucu	1
9	Baskı makinesi	1
10	Fotokopi makinesi	2
11	Faks	1
12	Fotoğraf makinesi	-
13	Kameralar	-
14	Televizyonlar	1
15	Tarayıcılar	1
16	Müzik setleri	-
17	Akıllı Tahta	-
18	Diğer	-

## 2023 YILI BİRİM FAALİYET RAPORU

### 4. İnsan Kaynakları

#### 4.1. Akademik Personel Sayıları

Kadro Ünvanı	Kadın	Erkek
Profesör	4	10
Doçent	1	8
Doktor Öğretim Üyesi	8	13
Öğr. Gör.		
Arş. Gör.	3	3
<b>Toplam</b>	<b>16</b>	<b>34</b>

#### 4.2. Yabancı Uyruklu Akademik Personel Sayıları

Kadro Ünvanı	Geldiği Ülke	Çalıştığı Bölüm	Kadın	Erkek	Sayı
Profesör					
Doçent					
Doktor öğretim üyesi	Irak/Suriye/İran/Libya	İşletme Bölümü Girişimcilik Bölümü Bank.ve Fins		4	4
Öğretim Görevlisi					
Araştırma Görevlisi					

#### 4.3. Gelen Akademik Personel Sayıları

Kadro Ünvanı	Naklen	Açıktan	Diğer	Toplam
Profesör				
Doçent		1		1
Doktor öğretim üyesi		2		2
Öğretim Görevlisi				
Araştırma Görevlisi				
<b>Toplam</b>		<b>3</b>		<b>3</b>

#### 4.4. Ayrılan Akademik Personel Sayıları

Kadro Ünvanı	Naklen	İstifa	Diğer	Toplam
Profesör				
Doçent			1	1
Doktor öğretim üyesi				
Öğretim Görevlisi				
Araştırma Görevlisi		1		1
<b>Toplam</b>		<b>1</b>	<b>1</b>	<b>2</b>

## 2023 YILI BİRİM FAALİYET RAPORU

### 4.5. KBÜ Dışında Görevlendirilen Akademik Personel Sayıları<sup>3</sup>

Kadro Ünvanı	2547 Sayılı Kanun'un İlgili Maddeleri								
	33	35	36	37	38	39	40/a	40/b	41
Profesör									
Doçent						2			
Doktor öğretim üyesi						1			
Öğr. Gör.									
Arş. Gör.									
<b>Toplam</b>						3			

### 4.6. Başka Üniversiteden Birimde Görevlendirilen Akademik Personel Sayıları<sup>4</sup>

Kadro Ünvanı	2547 Sayılı Kanun'un İlgili Maddeleri								
	33	35	36	37	38	39	40/a	40/b	41
Profesör									
Doçent									
Doktor öğretim üyesi									
Öğr. Gör.									
Arş. Gör.									
<b>Toplam</b>									

<sup>3</sup> 2023 takvim yılı içerisinde kadrosu birimde olup başka üniversite veya kurumda görevlendirilen akademik personel sayısı esas alınır.

<sup>4</sup> 2023 takvim yılı içerisinde kadrosu başka üniversitede olup birimde görevlendirilen akademik personelin sayısı yazılır.

## 2023 YILI BİRİM FAALİYET RAPORU

### 4.7. Akademik Personelin Yaş İtibariyle Dağılımı<sup>5</sup>

Kadro Ünvanı	Yaş Aralığı					
	21-25	26-30	31-35	36-40	41-50	51- Üzeri
Profesör				1	7	6
Doçent				4	2	3
Doktor Öğretim Üyesi			5	7	7	2
Öğretim Görevlisi						
Arş. Gör.	1	3	2			
<b>Toplam<sup>6</sup></b>	<b>1</b>	<b>3</b>	<b>7</b>	<b>12</b>	<b>16</b>	<b>11</b>



■ 21-25 Yaş ■ 26-30 Yaş ■ 31-35 Yaş  
■ 36-40 Yaş ■ 41-50 Yaş ■ 51- Üzeri

### 4.8. İdari Personel Sayıları

Görevi	Kadın	Erkek	Toplam
Fakülte Sekreteri		1	1
Bilgisayar İşletmeni	4	3	7
Memur			
Teknisyen			
657 4/B Sözleşmeli Personel			
Sürekli İşçiler	2		2
<b>Toplam</b>	<b>6</b>	<b>4</b>	<b>10</b>

<sup>5</sup> 31.12.2023 tarihindeki fiilen görev yapan akademik personel sayısı esas alınır.

<sup>6</sup> 31.12.2023 tarihindeki fiilen görev yapan toplam akademik personel sayısının yaş grafiği hazırlanır.

4.9. İdari Personelin Eğitim Durumu<sup>7</sup>

Eğitim Derecesi	Kişi Sayısı		
	Kadın	Erkek	Toplam
İlköğretim			
Lise	1		1
Ön lisans	2		2
Lisans	1	3	4
Lisansüstü	2	1	3
<b>Toplam</b>	<b>6</b>	<b>4</b>	<b>10</b>

## 4.10. İdari Personelin Hizmet Süresi

Hizmet Süresi	Kişi Sayısı		
	Kadın	Erkek	Toplam
1-3 Yıl			
4-6 Yıl			
7-10 Yıl	1		1
11-15 Yıl	4	1	5
16-20 Yıl	1	1	2
21-Üzeri		2	2
<b>Toplam<sup>8</sup></b>	<b>6</b>	<b>4</b>	<b>10</b>

<sup>7</sup> 31.12.2023 tarihindeki birimde fiilen görev yapan idari personel sayısı esas alınır.

<sup>8</sup> 31.12.2023 tarihindeki fiilen görev yapan toplam idari personel sayısının hizmet süresi grafiği hazırlanır.

## 4.11. İdari Personel Sayıları

Yaş Aralığı	Kişi Sayısı		
	Kadın	Erkek	Toplam
25 Yaş ve Altı			
26-30			
31-35	1		1
36-40	1	1	2
41-50	4	2	6
51- Üzeri		1	1
<b>Toplam<sup>9</sup></b>	<b>6</b>	<b>4</b>	<b>10</b>

## 4.12. İdari Personel Eğitim Faaliyetleri

Programın Türü ve Adı (Hizmet İçi Eğitim /Kurs/ Diğer)	Programın Tarihi	Katılan Kişi Sayısı
Kişisel Verilerin Korunması Eğitim	02.11.2023	2
Bilgi Güvenliği ve Farkındalığı Eğitimi	17.10.2023	2
Taşınır Kayıt ve Kontrol Eğitimi	16.05.2023	2

4.13. Kısmi Zamanlı Öğrenci Sayıları<sup>10</sup>

Kısmi Zamanlı Öğrenci Sayıları	Erkek	Kadın	Toplam
	-	-	-

<sup>9</sup> 31.12.2023 tarihindeki fiilen görev yapan toplam idari personel sayısı esas alınır.

<sup>10</sup> 31.12.2023 tarihindeki rakamlar esas alınır.

5. Sunulan Hizmetler

5.1. Eğitim-Öğretim Hizmetleri

a. Öğrenci Sayıları<sup>11</sup>

Bölüm	I. Öğretim			II. Öğretim			Toplam		Genel Toplam
	E	K	Toplam	E	K	Toplam	E	K	
Aktüerya Bilimleri	100	83	183	-	-	-	100	83	183
Aktüerya ve Risk Yönetimi	53	15	68	1	1	2	54	16	70
Finans ve Bankacılık	149	153	302	-	-	-	149	153	302
Girişimcilik	12	5	17	4	2	6	16	7	23
Halkla İlişkiler ve Tanıtım	191	278	469	43	48	91	234	326	560
İşletme	445	211	656	18	3	21	463	214	677
Uluslararası İşletmecilik	26	6	32	12	0	12	38	6	44
<b>Toplam</b>	<b>976</b>	<b>751</b>	<b>1727</b>	<b>78</b>	<b>54</b>	<b>132</b>	<b>1054</b>	<b>805</b>	<b>1859</b>

Anabilim Dalı	Yüksek Lisans			Doktora	Toplam
	Tezli	Tezsiz	Toplam		
İşletme Doktora				139	139
İşletme Yüksek Lisans	129		129		
İşletme Yüksek Lisans İngilizce	30		30		
İşletme UE YL Girişimcilik		104	104		
İşletme UE YL İşletme		113	113		
İşletme UE YL Sağlık Kuruluşları Yöneticiliği		107	107		
Aktüerya ve Risk Yönetimi Yüksek Lisans	20		20		
Girişimcilik Yüksek Lisans	35		35		
Finans ve Katılım Bankacılığı Doktora				55	55
Finans ve Katılım Bankacılığı Yüksek Lisans	86		86		
İletişim (Disiplinlerarası) Yüksek Lisans	47		47		
<b>Toplam</b>	<b>347</b>	<b>324</b>	<b>671</b>	<b>194</b>	<b>194</b>

<sup>11</sup> 2023 takvim yılı rakamları esas alınır.

b. Yabancı Uyruklu Öğrenci Sayıları<sup>12</sup>

Bölüm	Erkek	Kadın	Toplam
Aktüerya Bilimleri	33	23	56
Aktüerya ve Risk Yönetimi	16	3	19
Aktüerya ve Risk Yönetimi (II. Öğretim)	0	0	0
Finans ve Bankacılık	108	59	167
Girişimcilik	7	2	9
Girişimcilik (II. Öğretim)	2	1	3
Halkla İlişkiler ve Tanıtım	67	43	110
Halkla İlişkiler ve Tanıtım (II. Öğretim)	1	0	1
İşletme	336	136	472
İşletme (II. Öğretim)	8	3	11
Uluslararası İşletmecilik	18	5	23
Uluslararası İşletmecilik (II. Öğretim)	9	0	9
<b>Toplam</b>	<b>605</b>	<b>275</b>	<b>880</b>

c. Uluslararası Öğrenci Değişim Programlarına Katılan Öğrenci Sayıları<sup>13</sup>

Öğrenci Değişim Programları ile Gelen Öğrenci Sayıları		
Geldiği Bölüm	Geldiği Ülke	Toplam Sayı
-	-	-

Öğrenci Değişim Programları ile Giden Öğrenci Sayıları		
Gittiği Bölüm	Gittiği Ülke	Toplam Sayı
İşletme	POLONYA	1
Halkla İlişkiler ve Tanıtım	LİTVANYA	1

## d. Uluslararası Öğretim Elemanı Değişim Programlarına Katılan Öğretim Elemanı Sayıları

Öğretim Elemanı Değişim Programları ile Gelen Öğretim Elemanı Sayıları		
Geldiği Bölüm	Geldiği Ülke	Toplam Sayı
-	-	-

Öğretim Elemanı Değişim Programları ile Giden Öğretim Elemanı Sayıları		
Gittiği Bölüm	Gittiği Ülke	Toplam Sayı
-	-	-

<sup>12</sup> 2023 takvim yılı rakamları esas alınır.



e. Yatay/Dikey Geçiş Yapan Öğrenci Sayıları<sup>14</sup>

Yatay Geçişle Gelen Öğrenci Sayıları			
Ayrıldığı Üniversite	Ayrıldığı Bölüm	Geldiği Bölüm	Sayı
Ankara Yıldırım Beyazıt Üniversitesi	Finans ve Bankacılık	Finans ve Bankacılık	1
Sinop Üniversitesi	Deniz ve Liman İşletmeciliği	İşletme	1
Başkent Üniversitesi	İşletme	İşletme	1
Karabük Üniversitesi	Sosyoloji	Halkla İlişkiler ve Tanıtım	1
Süleyman Demirel Üniversitesi	Finans ve Bankacılık	Finans ve Bankacılık	1
Karabük Üniversitesi	Otomotiv Teknolojisi	Aktüerya Bilimleri	1
Akdeniz Üniversitesi	Ekonometri	İşletme	1
Marmara Üniversitesi	Gazetecilik	Finans ve Bankacılık	1

Yatay Geçişle Giden Öğrenci Sayıları	
Ayrıldığı Bölüm	Sayı
-	-

Dikey Geçişle Gelen Öğrenci Sayıları		
Geldiği Üniversite	Geldiği Bölüm	Sayı
Marmara Üniversitesi	Muhasebe ve Vergi Uygulamaları	1
Karabük Üniversitesi	Turizm ve Otel İşletmeciliği	1
Karabük Üniversitesi	İş Sağlığı ve Güvenliği	1
Ondokuz Mayıs Üniversitesi	Çağrı Merkezi Hizmetleri	1
Zonguldak Bülent Ecevit Üniversitesi	Halkla İlişkiler ve Tanıtım	1
Aksaray Üniversitesi	Büro Yönetimi ve Yönetici Asistanlığı	1
Karabük Üniversitesi	Radyo ve Televizyon Programcılığı	1
Sakarya Uygulamalı Bilimler Üniversitesi	Bankacılık ve Sigortacılık	1
Çankırı Karatekin Üniversitesi	Bankacılık ve Sigortacılık	1

<sup>13</sup> 2023 takvim yılı rakamları esas alınır.<sup>14</sup> 2023 takvim yılı rakamları esas alınır.

f. Ayrılan Öğrenci Sayıları<sup>15</sup>

Bölüm Adı	Kendi İsteği ile	Öğr.Ücr. ve Katkı Payı Yat.	Başarısızlık/ Azami Süre	Yük. Öğr Çıkarma	Diğer	Toplam
Aktüerya Bilimleri	36	0	6	4	0	46
Finans ve Bankacılık	25	0	0	2	0	27
Girişimcilik	1	0	7	2	0	10
Halkla İlişkiler ve Tanıtım	28	0	5	2	0	35
İşletme	51	0	19	15	0	85
Uluslararası İşletmecilik	2	0	14	0	0	16
<b>Toplam</b>	143	0	51	25	0	219

g. Mezun Olan Öğrenci Sayıları<sup>16</sup>

Bölüm Adı	Mezun Olan Öğrenci Sayısı
Aktüerya Bilimleri	37
Finans ve Bankacılık	0
Girişimcilik	11
Halkla İlişkiler ve Tanıtım	92
İşletme	67
Uluslararası İşletmecilik	16
<b>Toplam</b>	223

h. Disiplin Cezası Alan Öğrenci Sayıları<sup>17</sup>

Bölüm Adı	5 / a	5 / b	5 / c	5 / d	5 / e	Toplam
	Uyarma	Kınama	Bir Aya Kadar Uzaklaştırma	Bir veya İki Yarı Yıl Uzaklaştırma	Çıkarma	
	2			2		
<b>Toplam</b>	<b>2</b>			<b>2</b>		

<sup>15</sup> 2023 takvim yılı rakamları esas alınır.

<sup>16</sup> 2023 takvim yılı rakamları esas alınır. Fakülte, Yüksekokul ve Meslek Yüksekokulları tarafından doldurulur.

<sup>17</sup> 2023 takvim yılı rakamları esas alınır.

## 2023 YILI BİRİM FAALİYET RAPORU

### 5.2. Araştırma-Geliştirme Hizmetleri ve Sosyal Faaliyetler

#### a. Düzenlenen Bilimsel Toplantılar-Etkinlikler-Sosyal Faaliyetler<sup>18</sup>

Faaliyet Türü	Ulusal	Uluslararası	Toplam
Sempozyum			
Kongre			
Konferans			
Panel			
Seminer	4		4
Açık Oturum			
Söyleşi			
Tiyatro			
Konser			
Sergi			
Turnuva			
Teknik Gezi			
Eğitim Semineri			
.....			
<b>TOPLAM</b>	<b>4</b>		<b>4</b>

#### b. Bilimsel Yayın Sayıları

	Makale		Bildiri		Kitap <sup>19</sup>
	A <sup>20</sup>	B <sup>21</sup>	A <sup>22</sup>	B <sup>23</sup>	
İşletme Fakültesi	13	61	2	28	18
<b>Toplam</b>	<b>13</b>	<b>61</b>	<b>2</b>	<b>28</b>	<b>18</b>

A = Ulusal, B = Uluslararası

#### c. Bilimsel Ödül Sayıları

Ödül Sahibi	Ödülün Adı ve Konusu	Hangi Alanda Verildiği	Veriliş Tarihi	Ödülü Veren Kurum
-	-	-	-	-

<sup>18</sup> Organizasyonu harcama birimi tarafından yapılan faaliyetler yazılır.

<sup>19</sup> Yurtiçi ve yurtdışında yayımlanan kitap sayıları

<sup>20</sup> Tüm indeks ve özler tarafından taranan hakemli dergilerde yayımlanan ulusal makale sayıları

<sup>21</sup> Tüm indeks ve özler tarafından taranan hakemli dergilerde yayımlanan uluslararası makale sayıları

<sup>22</sup> Ulusal toplantıda sunularak tam metin olarak yayımlanan bildiri sayıları

<sup>23</sup> Uluslararası toplantıda sunularak tam metin olarak yayımlanan bildiri sayıları

## 2023 YILI BİRİM FAALİYET RAPORU

### d. Başka Üniversitelerin Fakülteleri ile Yapılan İkili Anlaşmalar

Üniversite/Fakülte Adı	Anlaşmanın İçeriği
-	-

### e. Ünvanı Yükselen Öğretim Üyesi Sayıları<sup>24</sup>

Yükseldiği Kadro Ünvanı	Sayı
Profesör	3
Doçent	2
Doktor Öğretim Üyesi	1
<b>Toplam</b>	<b>6</b>

### f. Döner Sermaye Faaliyetleri<sup>25</sup>

Bölüm Adı	Faaliyet Sayısı	Gelir Toplamı
-	-	-
<b>Toplam</b>		

<sup>24</sup> 2023 takvim yılı içerisindeki akademik yükselmeler esas alınır.

<sup>25</sup> 2023 takvim yılı verileri esas alınır.

## g. Proje Bilgileri

Birim Adı	Önceki Yıllardan Devam Eden <sup>26</sup>	Yıl İçinde Başlanan <sup>27</sup>	Toplam	Yıl İçinde Tamamlanan <sup>28</sup>
AB				
TÜBİTAK	1	2	3	2
DPT				
BAP				
Diğer				
<b>Toplam</b>	<b>1</b>	<b>2</b>	<b>3</b>	<b>2</b>

<sup>26</sup> 2023 yılından daha önceki yıllarda başlanmış olup 2023 yılında da devam eden proje sayıları yazılır.

<sup>27</sup> Proje başlangıç yılı 2023 olan proje sayıları yazılır.

<sup>28</sup> 2023 yılı içerisinde tamamlanan proje sayıları yazılır.

**5.3. Toplumsal Katkı Hizmetleri**

Bölüm Adı	Sosyal Sorumluluk Projesi	Sayısı
-	-	-

**5.4. Sürdürülebilirlik Kapsamında Yapılan Faaliyetler****5.5. İdari Hizmetler**

Fakültemizde Dekan, 2 Dekan Yardımcısı, 1 Fakülte Sekreteri, 9 İdari Personel görev yapmaktadır.

Bu yapılanmanın dışında Fakülte Yönetim Kurulu; Dekanın başkanlığında Fakülte Kurulunun üç yıl için seçtiği üç profesör, iki doçent ve bir doktor öğretim üyesi, Fakülte Kurulu ise Dekanın başkanlığında Bölüm Başkanlarının yanı sıra Fakülte Kurulunun üç yıl için seçtiği üç profesör, iki doçent ve bir doktor öğretim üyesinden oluşmaktadır.

Fakültemiz idari teşkilatı aşağıdaki birimlerden oluşmakta olup, ilgili mevzuat ile kendilerine verilen görevleri yerine getirmektedir.

Mevcut idari birimlerimiz;

Fakülte Sekreterliği,  
Personel İşleri Birimi,  
Taşınır Kayıt Birimi ,  
Ek Ders-Maaş Birimi,  
Bölüm Sekreterlikleri  
Öğrenci İşleri Birimi

**5.5. Diğer Hizmetler****5.6. Başarılarımız**

2023 Yılı içerisinde İşletme Fakültemizde Türkiye’de ilk ve tek olan “Öngörü Çalışmaları, Gelecek Okuryazarlığı ve Stratejik Tahmin” UNESCO kürsüsü kurulmuştur. Kürsü başkanlığına UNESCO tarafından İşletme Fakültesi Dekanı Prof. Dr. Elif ÇEPNİ atanmıştır.

## 6. Yönetim ve İç Kontrol Sistemi

### İç Kontrol

Üniversitemizin ve Fakültemizin amaçlarına, belirlenmiş politikalarına ve mevzuatına uygun olarak faaliyetlerin etkili, ekonomik ve verimli bir şekilde yürütülmesini, varlık ve kaynakların korunmasını, muhasebe kayıtlarının doğru ve tam olarak tutulmasını, mali bilgi ve yönetim bilgisinin zamanında ve güvenilir olarak üretilmesini sağlamak üzere idare tarafından oluşturulan organizasyon, yöntem ve süreçle iç denetimi kapsayan mali ve diğer kontroller bütünüdür.

### İç Kontrolün Amaçları

Kamu gelir, gider, varlık ve yükümlülüklerinin etkili, ekonomik ve verimli bir şekilde yönetilmesi, kamu idarelerinin kanunlara ve diğer düzenlemelere uygun olarak faaliyet göstermesi, her türlü mali karar ve işlemlerde usulsüzlük ve yolsuzluğun önlenmesi, karar oluşturmak ve izlemek için düzenli, zamanında ve güvenilir rapor ve bilgi edinilmesi, varlıkların kötüye kullanılması ve israfının önlenmesini sağlamaktır.

### Kontrolün Yapısı ve İşleyişi

Bütçe ile ödenek tahsis edilen harcama yetkilisi (Dekan), her yıl iş ve işlemlerinin amaçlara, iyi malî yönetim ilkelerine, kontrol düzenlemelerine ve mevzuata uygun bir şekilde gerçekleştirildiğini içeren iç kontrol güvence beyanını düzenler ve birim faaliyet raporlarını Rektörlüğe sunar.

### Ön Mali Kontrol

Harcama birimi tarafından süreç kontrolü yapılır. Süreç kontrolünde, her bir işlem daha önceki işlemlerin kontrolünü içerecek şekilde tasarlanır ve uygulanır. Mali işlemlerin yürütülmesinde görev alanlar, yapacakları işlemde önceki işlemleri de kontrol ederler. Ödeme emri belgesini düzenlemekle görevlendirilen gerçekleştirme görevlileri, ödeme emri belgesi ve ekleri üzerinde gerekli kontrolleri yapar. Bu gerçekleştirme görevlisi (Mehmet Yılmaz BALCI) tarafından yapılan kontrol sonucunda, ödeme emri belgesi üzerine “Kontrol edilmiş ve uygun görülmüştür” şerhi düşülerek imzalanır.

2023 Mali Yılında Fakültemizin Yönetim ve İç Kontrol Sistemi, Prof. Dr. Elif ÇEPNİ (Dekan), Mehmet Yılmaz BALCI (Fakülte Sekreteri), İlknur KAYACIK (Bilgisayar İşletmeni), Nebahat IŞIK (Bilgisayar İşletmeni), Murat AKGÜL (Taşınır Kayıt Yetkilisi) tarafından yürütülmüştür.

#### a. DİĞER HUSUSLAR

Fakültemiz için belirtilecek başka bir husus bulunmamaktadır.

#### **d. AMAÇLAR VE HEDEFLER**

##### **a. TEMEL POLİTİKA VE ÖNCELİKLER**

Fakültemizde eğitim-öğretim kalitesini daha da geliştirmek için;

- Derslerde kullanılan kaynak, yardımcı ders alet ve materyallerin sayısını artırmak, yabancı dil eğitimini yaygınlaştırmak.
- Fakülte bünyesindeki tüm bölümlerde ulusal ve uluslararası bilimsel yayın sayısını artırmak.
- Ulusal ve uluslararası proje sayısını artırmak.
- Fakülte bazında bilimsel toplantılara katılımı artırmak ve bilimsel toplantılar düzenlemek.
- Fakültemizi akademik ve idari personel çalışanlarının memnuniyetini artırmak için başarıyı ve performansı ödüllendirici mekanizmalar geliştirmek.
- Lisansüstü program açma koşullarını sağlayan bölümlerde doktora programının açılması çalışmalarını başlatmak, bunun için ilgili birimlere yardımcı olmak.

##### **b. İDARENİN STRATEJİK PLANINDA YER ALAN AMAÇ VE HEDEFLER**

###### **Amaçlar;**

- Üstün nitelikte eğitim ve öğretim vermek, ulusal ve uluslararası akademik çalışma ortamı yaratmak,
- Çağın gerektirdiği nitelikli mekanlara, teknolojik altyapıya ve ders araçlarına sahip olmak,
- Bilim-kültür ve sanat alanlarında toplumsal katkı yaratmak,

###### **Hedefler;**

- Etkin ve etkileşimli bir eğitim sistemi için internet ortamından yararlanılması,
- Öğrenci-öğretim elemanı oranının rasyonel hale getirilmesi,
- Öğrenci-öğretim elemanı değerlendirme sisteminin sürekli iyileştirilmesi,
- Öğrenci-öğretim elemanı ilişkisinin güçlendirilmesi amacıyla paylaşım ortamı oluşturulması, mesleğinde başarı sahibi kişi ve firmaların katılımı ile iş hayatı hakkında bilgilenme çalışması yapılması,
- Mezunlar ile öğrencilerin buluşturulması ve iş hayatı ile ilgili izlenimler hakkında bilgilenme çalışması yapılması,
- Socrates-Erasmus Değişim Programları gibi uluslararası değişim programlarından daha fazla oranda yararlanılması,
- Ulusal ve uluslararası akademik platformlarda yer alınması, ulusal ve uluslararası yayın ve bilimsel çalışmalara katılım sayısının artırılması,
- Öğretim elemanları tarafından yürütülen UNESCO-TÜBİTAK-AB vb. kuruluşlar ile desteklenen bilimsel araştırma projesi sayısının artırılması,

##### **c. DİĞER HUSUSLAR**

Fakültemizde, yurt dışı ve yurt içi iş birlikleri ile ülkemizin kalkınmasına, özel ve kamu işletmelerinin 21. yy. yönetim becerilerine sahip ve dünya ile rekabet edebilen kurumlar haline dönüşmesinde önemli katkısı olan bir yapıya kavuşmasına yönelik sistematik çalışmalar sürdürülecektir.



## e. FAALİYETLERE İLİŞKİN BİLGİ VE DEĞERLENDİRMELER

## a. MALİ BİLGİLER

## i. Bütçe Uygulama Sonuçları

1.1. Bütçe Giderleri<sup>29</sup>

## 1. Birim Giderleri

TÜRÜ	KBÖ	Gerçekleşme Toplamı	Gerçekleşme Oranı <sup>30</sup>
	TL	TL	%
01 – Personel Giderleri	25.598.761,81	25.598.761,81	100
02 – Sosyal Güvenlik Kurumlarına Devlet Primi Giderleri	2.876.503,54	2.876.503,54	100
03 – Mal ve Hizmet Alım Giderleri	85.000,00	40.471,63	47,61
05 – Cari Transferler			
06 – Sermaye Giderleri			
<b>TOPLAM</b>	<b>28.560.265,35</b>	<b>28.515.736,98</b>	<b>98,84</b>

TÜRÜ	KBÖ	Gerçekleşme Toplamı	Gerçekleşme Oranı <sup>31</sup>
	TL	TL	%
03 – Mal ve Hizmet Alım Giderleri			
03.02 Tüketime Yönelik Mal ve Hizmet Alımları	40.000,00	39.079,96	97,70
03.03 Yolluklar	12.000,00	146,67	1,22
03.05 Hizmet Alımları	12.000,00	1.245,00	10,38
03.07 Menkul Mal, Gayri Maddi Hak Alım, Bakım ve Onarım Giderleri	21.000,00	0	0
.....			
<b>TOPLAM</b>	<b>85.000,00</b>	<b>40.471,63</b>	<b>47,61</b>

<sup>29</sup> E-Bütçe üzerinden kurum işlemleri altındaki ödenek durum/masraf cetvelleri seçilir. Bütçe yılı 2023, ay Aralık olarak seçilir. Kurumsal kod yazıldıktan sonra ödenek durum raporları altındaki tertip bazında ödenek durum listesi seçilerek rapor hazırlanır. Elde edilen rapordaki harcama sütunundaki rakamlar yukarıdaki tabloda Gerçekleşme Toplamı sütununa yazılır.

<sup>30</sup> Gerçekleşme Toplamının KBÖ'ye bölünmesi sonucu elde edilen yüzde oranı yazılır.

<sup>31</sup> Gerçekleşme Toplamının KBÖ'ye bölünmesi sonucu elde edilen yüzde oranı yazılır.

### 2. Temel Mali Tablolara İlişkin Açıklamalar

BKMYBS’de temel mali tablolar kurumsal olarak hazırlanmakta olup, birim bazlı rapor üretilmemektedir.

### 3. Mali Denetim Sonuçları

2023 Mali Yılında Fakültemize yönelik iç denetim uygulanmış ve olumlu geçmiştir.

### 4. Diğer Hususlar

Birimimiz görev alanı kapsamında sunulması gereken bilgiler yukarıda yer alan başlıklar altında sunulmuş olup, ayrıca ilave edilmesi gereken bilgi ve açıklama bulunmamaktadır.

#### 2.1. Performans Denetim Sonuçları

Birimimiz görev alanı kapsamında performansa ilişkin 2023 yılı yerinde iç ve dış denetim uygulanmamıştır.

### 5. Performans Bilgi sisteminin Değerlendirilmesi

Fakültemizdeki iş ve işlemlerin yürütülmesinde Üniversitemizce belirlenen Kamu İç Kontrol Standartlarına Uyum Eylem Planına uygun hareket edilmesine dikkat edilmekte ve kaynakların ekonomiklik, etkililik ve verimlilik esaslarına göre yönetilmesi sağlanmaktadır.

### 6. Diğer Hususlar

Birimimiz görev alanı kapsamında sunulması gereken bilgiler yukarıda yer alan başlıklar altında sunulmuş olup, ayrıca ilave edilmesi gereken bilgi ve açıklama bulunmamaktadır.

## **f. KURUMSAL KABİLİYET VE KAPASİTENİN DEĞERLENDİRİLMESİ**

### **A. Üstünlükler**

Güçlü yönlerimiz;

- Üniversite yönetiminin desteği,
- Güçlü öğrenci-akademisyen iletişimi,
- Öğrencilere danışmanlık hizmetinin sağlanıyor olması,
- Lisansüstü eğitimlerin olması,
- Genç, dinamik, yeniliklere açık akademik-idari kadronun bulunması,
- Özverili çalışma,
- Eğitim ve öğretimde teknolojik olanaklardan en üst seviyede yararlanılıyor olması,
- Uluslararası öğrencilere yeterli düzeyde eğitim olanağı sağlanması,

Fırsatlarımız;

- Üniversiteye ait akademik yayınların artırılması,
- Toplumsal katkı faaliyetlerin artırılabilirliği,
- Güvenli, ucuz ve kolay yaşanabilir bir şehir olması,
- Karabük'ün coğrafi konumu,
- Karabük'ün zengin tarihi ve kültürel mirasının yanı sıra doğal yapısı ile de önemli bir konuma sahip olması,
- Çok kültürlü uluslararası bir kampüsün olması,

### **B. Geliştirmeye Açık Yönler**

Geliştirmeye Açık Yönler;

- Akademik personel sayısının istenilen düzeyde karşılanamaması,
- Öğretim elemanı başına düşen öğrenci ve ders yüklerinin fazla oluşu,
- Öğrenci profilinin sosyo-kültürel yapısını güçlendirici program eksikliği,
- Binanın ortak kullanımdan dolayı fiziki mekanların sayı ve kapasite olarak yetersiz kalması,
- Donanım (yazılım, ekipman ve teknolojik altyapı) eksikliği,

Tehditlerimiz;

- Teknolojik gelişmelerin hızına uyum sağlamada zorluklar yaşanması

#### **a. Değerlendirme**

Fakültemiz, stratejik hedeflerine ulaşmada ve gelişmede; demokratik ve katılımcı, paylaşımcı yönetim anlayışıyla, bilime ve teknolojiye inanarak misyonu ve vizyonu kapsamında ve temel ilkeleri doğrultusunda, gelen öğrencilerin var olan potansiyelini en verimli bir şekilde kullanmayı ve öğrencilerini azami seviyede mesleki bilgiyle donatmayı ülkemizin ve insanlığın kalkınmasına mümkün olan en büyük katkıyı verebilmeyi hedeflemektedir.

## C. ÖNERİ VE TEDBİRLER

Karabük ilinin coğrafi konumu, tarihi, turizmi ve gelişmiş sanayi kenti olması, Safranbolu ilçesinin tarihi yapıları ile UNESCO tarafından dünya miras şehirleri listesine yer alması, genç dinamik akademik kadromuz, fakültemizin hızla artan etkinlikleri, öğrenci odaklı eğitim ve yönetim anlayışı fakültemizi cazibe merkezi haline getiren temel faktörlerdir. Araştırma ve geliştirme için gerekli mekânsal altyapı (bilgisayar laboratuvarı) donanım (ilgili yazılım, ekipman ve teknolojik altyapı) yetersizliğinin giderilmesinin gerekli olduğu düşünülmektedir.

Üstünlüklerimizin fırsatlara dönüştürerek azami fayda elde etmek, zayıflıklarımızın ise tehdit olmasını engellemek için gerekli tedbirlerin alınması sağlanacaktır. Sonuç olarak; fakültemiz planlama, uygulama, kontrol etme ve önlem alma çevrimini her bir faaliyetinde ilke edinmiş bir anlayışla sürekli iyileştirme ve mükemmeliyetçilik hedefi çalışmalarını özverili bir şekilde sürdürmeye devam edecektir.

Kurulmuş olan yönetim sistemi ve tanımlı süreçler bu hedefle ulaşmada en önemlisi katkıyı sağlayacaktır.

**EKLER**

**İÇ KONTROL GÜVENCE BEYANI<sup>32</sup>**

Harcama yetkilisi olarak görev ve yetkilerim çerçevesinde;

Harcama birimizce gerçekleştirilen iş ve işlemlerin idarenin amaç ve hedeflerine, iyi malî yönetim ilkelerine, kontrol düzenlemelerine ve mevzuata uygun bir şekilde gerçekleştirildiğini, birimize bütçe ile tahsis edilmiş kaynakların planlanmış amaçlar doğrultusunda etkili, ekonomik ve verimli bir şekilde kullanıldığını, birimizde iç kontrol sisteminin yeterli ve makul güvenceyi sağladığını bildiririm.

Bu güvence, harcama yetkilisi olarak sahip olduğum bilgi ve değerlendirmeler, yönetim bilgi sistemleri, iç kontrol sistemi değerlendirme raporları, izleme ve değerlendirme raporları ile denetim raporlarına dayanmaktadır.<sup>33</sup>

Bu raporda yer alan bilgilerin güvenilir, tam ve doğru olduğunu beyan ederim.<sup>34</sup> (KARABÜK, 2024)



Prof. Dr. Elif ÇEPNİ

Dekan

<sup>32</sup> Harcama yetkilileri tarafından imzalanan iç kontrol güvence beyanı birim faaliyet raporlarına eklenir.

<sup>33</sup> Yıl içerisinde harcama yetkilisi değişmişse “benden önceki harcama yetkilisi/yetkililerinden almış olduğum bilgiler” ibaresi de eklenir.

<sup>34</sup> Harcama yetkilisinin herhangi bir çekincesi varsa bunlar liste olarak bu beyana eklenir ve beyanın bu çekincelerle birlikte dikkate alınması gerektiği belirtilir.